

Groene Long, 'ademend landschap'

Ontwikkelingsrichtingen

Landschapsontwikkelingsplan Kromme Rijn



[schetsboek]



De metafoor 'Groene Long, ademend landschap' vat op een pakkende manier de ambities samen die in de drie ontwikkelingsrichtingen zijn uitgewerkt. Deze ontwikkelingsrichtingen hebben tot doel de discussie binnen de stuurgroep, de werkgroep en de klankbordgroep te voeden en aan te scherpen. Welke ontwikkelingsrichtingen zijn in het Kromme Rijngebied gewenst of zelfs noodzakelijk voor een vitaal en identiteitsvol buitengebied? Dit hoofdstuk vormt de input om hier samen met de betrokkenen mee aan het werk te gaan en keuzes te maken ter voorbereiding op de op te stellen buitengebiedsvisie van het LOP. De samenwerking van zes gemeenten biedt nu een unieke kans om samen tot een integrale buitengebiedsvisie te komen, die vervolgens vertaald wordt in concrete uitvoeringsprojecten.

Bij het opstellen van de drie ontwikkelingsrichtingen is er gekeken naar de geformuleerde doelstellingen uit ondermeer de startnotitie van de zes gemeenten, de conclusies uit het inventarisatie- en analysedeel van het LOP en de resultaten van het visiedocument 'Gebiedsvisie AVP Kromme Rijn'. Daarnaast zijn er gesprekken gevoerd met vertegenwoordigers van de groene organisaties, het waterschap en de LTO.

De volgende doelstellingen zijn als uitgangspunt gehanteerd:

1. Versterken van de identiteit en de herkenbaarheid van de verschillende landschappen in het gebied;
2. Waarborging van het cultureel erfgoed dat aanwezig is in het buitengebied;
3. Versterken van de (be)leefbaarheid van het buitengebied;
4. Stimulering van de betrokkenheid van de burger bij de ontwikkelingen en kwaliteiten van het buitengebied;
5. Ontwikkelen van een helder landschappelijk beleidskader voor de diverse functies en ontwikkelingen van het buitengebied.

Ook zijn de onderstaande conclusies en opgaven uit de analyse gebruikt:

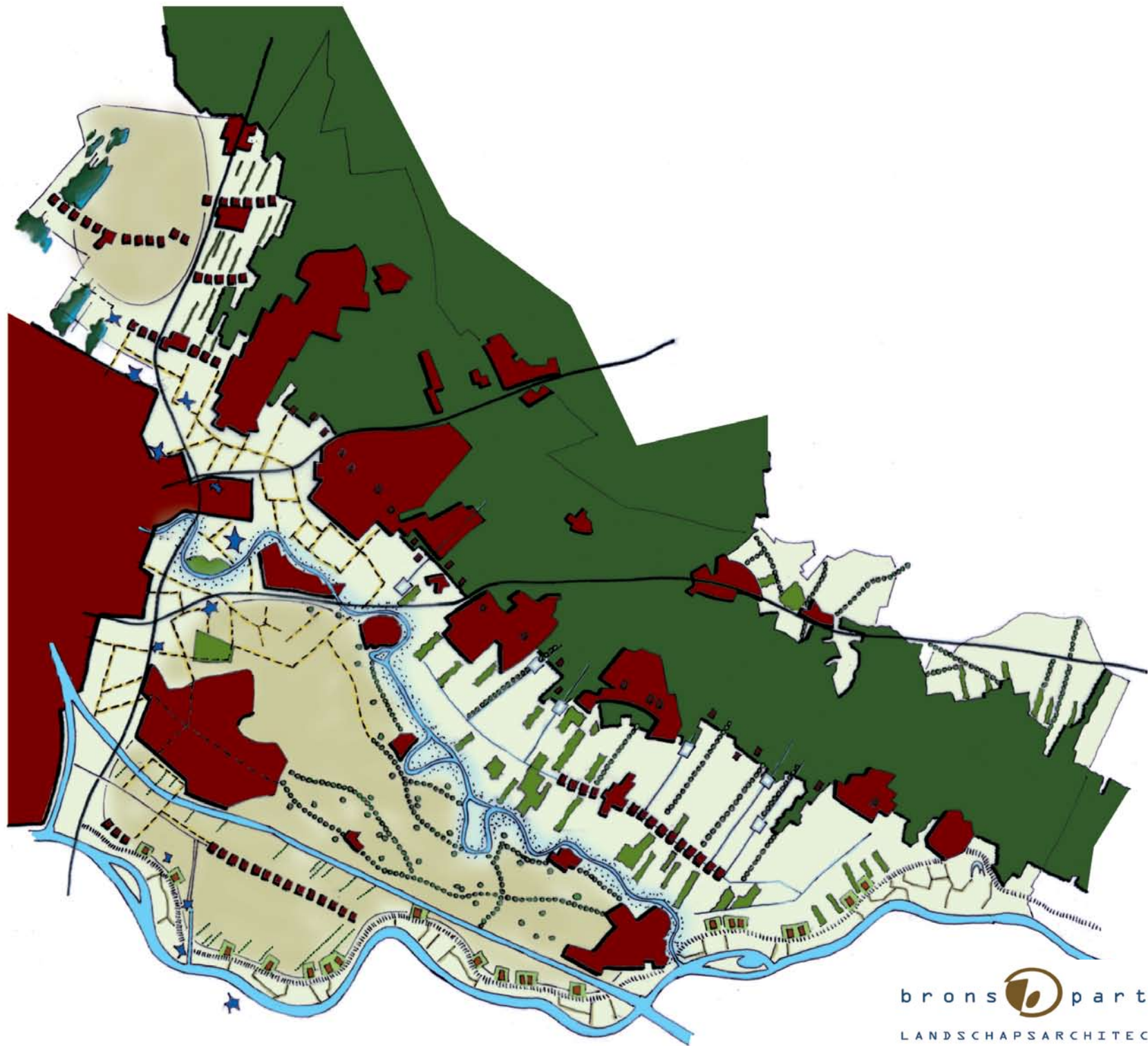
1. Verbeteren van de ruimtelijke samenhang van het landschap aan de oost- en noordkant van Utrecht;
2. Aandacht voor de verstedelijkingsdruk en haar verdergaande infrastructuur met de gevolgen voor de ruimtelijke kwaliteit van de deelgebieden;
3. Invulling geven aan de wens om het recreatief medegebruik in het buitengebied verder te ontwikkelen, met aandacht voor het ontwikkelen en versterken van verbindingen voor langzaam verkeer;
4. Versnippering van de natuur opheffen, vooral aan de noordoostflank van Utrecht.
5. Verder zoneren van functies zoals natuur en recreatie rondom de Utrechtse Heuvelrug en zorgen voor robuuste ecologische verbindingen;
6. Landschapsidentiteit van de deelgebieden verder verbeteren en versterken;
7. Ontwikkelen van de Kromme Rijn als 'drager' van het landschap;
8. Behouden en herstellen van de buitens en landgoederen, inclusief de landschappelijke structuren;
9. Inhoud geven aan de instandhouding en ontwikkeling van het Nationale landschap Rivierengebied en Het Groene Hart;
10. De Nieuwe Hollandse Waterlinie als eigen structuur onderdeel laten vormen van een groter landschappelijk geheel, inclusief de daarbij horende verbindingen;
11. De aan het grondgebruik gerelateerde wateropgaven (fruitteelt) in het gebied koppelen aan integrale doelstellingen zoals natuurontwikkeling en landschappelijke inpassing, met respect voor de cultuurhistorie;
12. De landbouw ontwikkelt zich tot een duurzame drager in goede samenhang met andere functies in het buitengebied.

De toekomst van het Kromme Rijngebied gaat binnen deze ontwikkelingsrichtingen gepaard met het erkennen van natuur-, landschaps- en cultuurhistorische waarden en de daarbij horende opgaven in het gebied. Maar ook is het van belang oog te hebben voor eigentijds ondernemerschap, nieuwsgierig te zijn naar innovaties en de genius loci van de streek te gebruiken voor nieuwe kansen, op juist die plekken die hiervoor in het landschap het meest geschikt zijn.

Drie schetsen geven een integraal streefbeeld voor de komende 10 tot 20 jaar. Ze zijn ieder vanuit een eigen invalshoek ontwikkeld, die voor ieder model recht doet aan de kwaliteiten en kansen van het gebied. Zo ontstaan er 'nieuwe' eigen landschappen, soms voortbouwend en elementen toevoegend aan dat wat er al is, en soms juist teruggrijpend op bestaande waarden, die versterking kunnen gebruiken. Tekst en tekeningen vormen een verhaal gaand over de toekomst van de Kromme Rijn en de Biltse flanken. Een 'reis' waarbij het buitengebied en de stad Utrecht als mal en contramal een vitale tweeenheid gaan vormen.



1



PROEFTUIN GROEIT EN BLOEIT

Proeftuin groeit en bloeit verbeeldt een Kromme Rijnlandschap dat in harmonie met haar natuurlijke ligging en haar fysieke gesteldheid is. Het bouwt voort op de karakteristieke landschappelijke- en cultuurhistorische kwaliteiten en natuurwaarden van de beide Nationale Landschappen Rivierenland en het Groene Hart.

Het landschap kent een economie die afgestemd is op de mogelijkheden die de grote landschappelijke eenheden bieden: het Kromme Rijn- en Lekgebied, de flanken van de Heuvelrug (zowel naar de Kromme Rijn als naar de Gelderse Vallei), de Biltse groene kamers en het stedelijk uitloopgebied van Utrecht.

De **'proeftuin'** staat als metafoor voor het stimuleren van de gebiedseigen agrarische producten, die afgenomen worden door de lokale bevolking. Er wordt voor de eigen streek geproduceerd. Men waardeert de streekeigen producten en is hier ook trots op. De identiteit van de gebiedsdelen wordt hierdoor versterkt. Inspiratiebron vormt hierbij het slow food

concept. De streekproducten worden aan 'huis' en op verkooppunten verkocht. Het gebied zelf en de stad Utrecht vormen de afzetmarkt. Er ontstaat een directer contact tussen bevolking en agrariërs. De producten zijn eerlijk en worden zo ecologisch en duurzaam mogelijk geproduceerd. Ook is er ruimte voor agrotourisme en kan men in het buitengebied logeren bij de duurzaam producerende boer. Integraal wordt er gekeken hoe landschapsstructuur, natuurontwikkeling en cultuurhistorie kunnen samengaan door met aandacht alle belangen af te wegen bij het onderzoeken van nieuwe ontwikkelingen, zorgvuldigheid staat hoog in het vaandel.



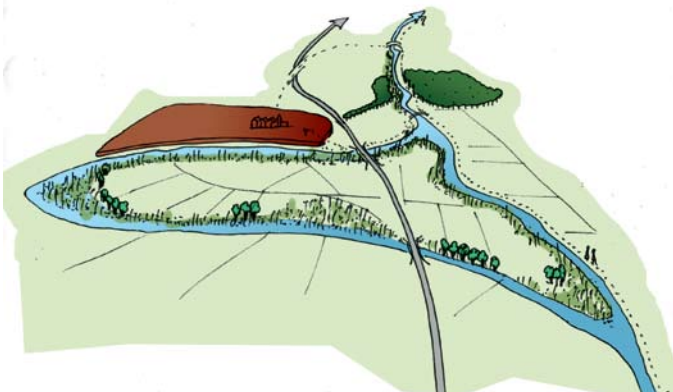
De landbouw is zich in de verschillende gebiedsdelen duurzamer aan het ontwikkelen en maakt een vitale indruk. Dit betekent dat de landbouw rendeert, er geld is om te investeren in eigentijdse productiemiddelen en er ruimte is om nog zorgzamer met het omringende landschap om te gaan. Het fruitlandschap is versterkt met nieuwe laanbeplantingen en ook de erven met haar grote (koel)schuren zijn van erfbeplantingen voorzien. Verbeterde padenstructuren komen in overleg met de agrariërs tot stand in het stroomgebied van de Kromme Rijn. Ook wordt er aandacht besteed aan een goede aansluiting op het fietspadennet ondermeer door Houten heen richting Utrecht. Het buitengebied wordt meer beleefbaar en beter toegankelijk. Lokale initiatieven worden hierbij betrokken. Het landschap leeft!

Slow Food is een onafhankelijke organisatie die zich inzet voor lekker, puur en eerlijk eten. We geloven in het recht op het genieten, in eten met een goede smaak die wortelt in de gastronomische traditie. We zetten ons in voor een voedselproductie waarin rekening wordt gehouden met het welzijn van het milieu, de planten, de dieren en onze eigen gezondheid. En we vinden dat de voedsel-producenten daarvoor een redelijke prijs betaald moeten krijgen.



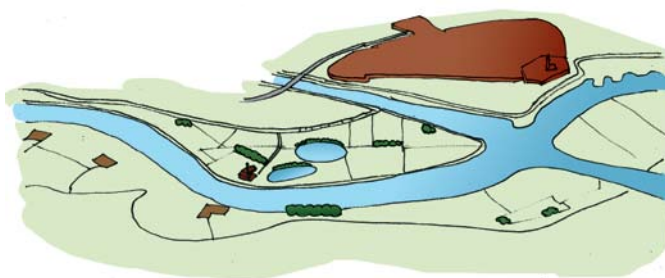
Het Langbroekerweteringgebied blijft als cultuur-historisch landschap een parel, waarbij aandacht wordt geschonken aan een lokaal peilbeheer ten gunste van de landbouwgronden en de landgoedbossen. Eeuwenoude sprengensystemen ter voeding van de landgoedvijvers op de zuidflank van de Utrechtse Heuvelrug zijn hersteld, zorgen voor bijzondere natuurwaarden gekoppeld aan schoon water en zijn tevens aantrekkelijk voor wandelaars.

Het stroomgebied van de Kromme Rijn is voorzien van natuurlijke oevers, is met kleinschalige beplantingen ingericht en nieuwe natuur ontwikkelt zich langs de verbrede loop en oude nevengeulen. Het jaagpad is hersteld en sluit aan op ommetjes vanuit de kernen. De waterkwaliteit is goed en de onttrekking van oppervlaktewater voor de fruitteelt blijft goed beheersbaar.



Ter versterking van de landschappelijke structuur kunnen nieuwe landgoederen een functie vervullen. Steeds geldt hierbij dat de inrichting van het landgoed moet zijn opgebouwd met bouwstenen die streekeigen zijn en representatief zijn voor het landgoed.

Het grondgebied langs de Lek blijft een agrarisch karakter houden, met fiets- en wandelmogelijkheden ondermeer naar de Nieuwe Hollandse waterlinie. De erven langs de Lek zelf vallen op door hun fraaie nieuwe erfbeplantingen. De uiterwaarden kennen een afwisselend maai- en begrazingsbeheer. Recreatief medegebruik is ingepast op diverse percelen in de uiterwaarden.



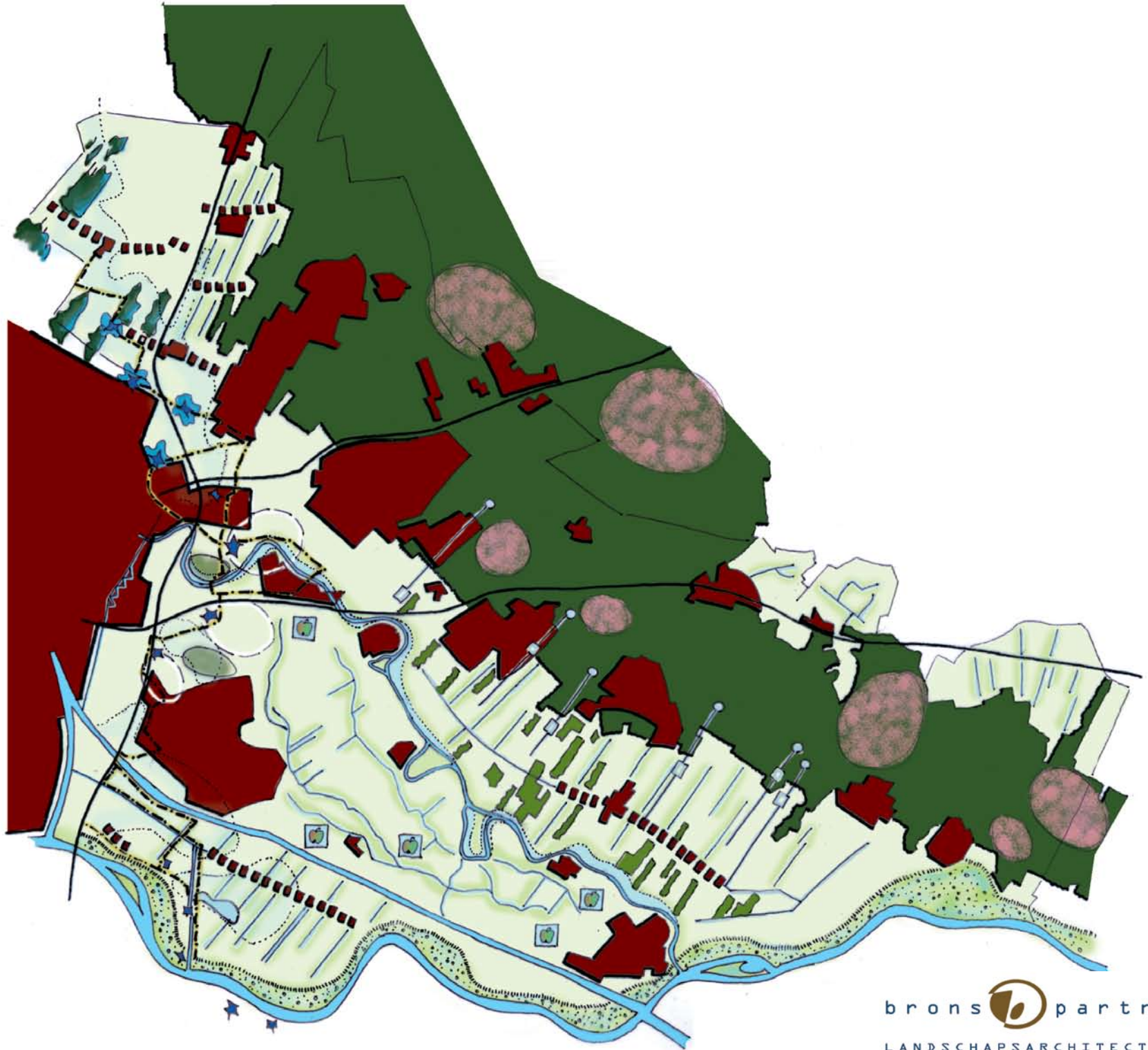
De forten en andere onderdelen van de Nieuwe Hollandse waterlinie liggen inmiddels beter herkenbaar en bereikbaar in het landschap. De forten zijn deels toegankelijk gemaakt en dienen de recreatieve infrastructuur. Via het verbinden van lokale wegen met enkele nieuwe dwarsverbindingen is er een levendig padenpatroon ontstaan dat de forten goed ontsluit en een aantrekkelijk recreatienetwerk oplevert aan de oostflank van de stad Utrecht. Singels en wegbeplantingen begeleiden deze paden en zorgen voor een aantrekkelijk kleinschalig landschap. Je zou kunnen zeggen dat er een groene buffer tussen de stad en het ommeland is ontstaan, zeer gewaardeerd door de recreant.

Ook ten westen van de Bilt tot aan Maartensdijk wordt de bestaande kamerstructuur verder hersteld en versterkt. Dit gaat gepaard met een slim uitgedacht wegenpatroon voor wandelaars en fietsers. Ook de ecologische verbindingroutes zijn robuuster gemaakt en profiteren van de herstelde kamerstructuur van lanen en singels. De noordoostflank van Utrecht is eindelijk voor mens en natuur beter toegankelijk.

Het concept van slow food geeft het gebied nadrukkelijk een eigen fijnmazig landschappelijk en sociaal karakter. Het Kromme Rijngebied leeft, werkt en is aantrekkelijk en identiteitsvol voor bewoner, ondernemer, bezoeker en recreant. De proeftuin is geboren en komt volop tot bloei.



2



WATERRIJK EN LINIELAND

Waterrijk en Linieland is geïnspireerd op een duurzaam watersysteem voor dit gebied. De natuurlijke gesteldheid van de bodem met haar reliëf heeft geleid tot gebiedseigen ontginningspatronen en watersystemen vanaf de 11e en 12e eeuw en een afwisselend panorama van weiden, boomgaarden, lanen, windsingels en bossen. Daarnaast is er in de 19e eeuw een ingenieus watersysteem ontwikkeld aan de westflank van ons plangebied, ter bescherming van de stad Utrecht, welke heeft geleid tot de Nieuwe Hollandse Waterlinie. Dit systeem bestond uit een rondom Utrecht gebogen ladderstructuur, waarbij de westrand werd gevormd door de te verdedigen weerstandslinje (ter hoogte van de Lunetten in Utrecht) en de oostrand door de begrenzing van de inundatievelden en schootvelden van de forten. De dwarsliggers van de ladder bestonden ook in het verleden al uit doorkruisende 'accessen', zoals de Kromme Rijn met haar hogere afzettingen, de spoordijken, de Koningsweg en de hoger gelegen Houtense vlakte. De forten werden aangelegd om deze zwakke en niet te inunderen delen extra te beschermen.

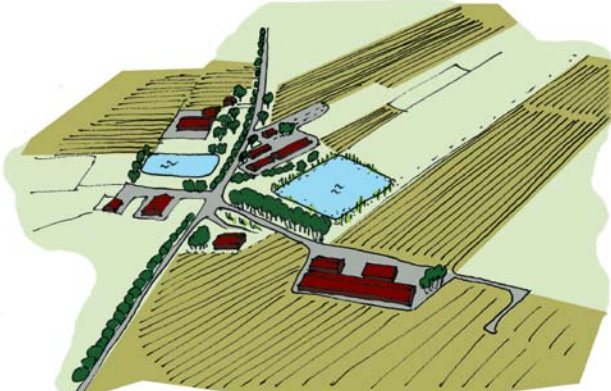
Waterrijk en Linieland laat zich inspireren door de Nederland zo eigen ingenieurskunst. Water vormt de 'levensader' voor alle processen binnen dit model. Water ontwikkelt, laat structuren uit het verleden herrijzen (zoals de linies van de NHW), zorgt voor het voortbestaan van agrarische functies, geeft kansen voor natuurontwikkeling, is recreatief aantrekkelijk en versterkt de identiteit van de diverse landschapstypen. Het is de motor achter alle ontwikkelingen binnen **Waterrijk en Linieland**.

Er wordt ruimte geboden voor het verbeteren van de infiltratie op de Utrechtse Heuvelrug door het aanleggen van nieuwe heidevelden op kapvlaktes. Dit betekent een verbetering van de infiltratie en versterking van de kwel. Het sprengensysteem wordt langzaam maar zeker weer in haar oude glorie hersteld door de verbeterde wateraanvoer.



In Langbroek, de westflank bij Maartensdijk en de kom van Schalkwijk worden de sloten met respect voor de cultuurhistorisch lange en rechte lijnen verbreed ten behoeve van het vasthouden van de kwel en het ontwikkelen van slootkanten met een kwelvegetatie.





Het peilbeheer volgt zoveel mogelijk het natuurlijke peil, daar waar nodig zijn er aparte geïsoleerde peilgebieden ter bescherming van de natuur- en cultuurwaarden. De functies volgen nu meer het peil, zoals in het veenweidengebied van het Noorderpark, de noordwestflank van ons plangebied. In de fruitgebieden is het Waterrijk zorgvuldig verder geoptimaliseerd. De haarvaten van het watersysteem zijn binnen de grenzen van de gewenste landschappelijke en cultuurhistorische kwaliteiten verder verbreed. Deze verbreding is gecombineerd met de aanleg van meer natuurlijke oevers. De verbreding van het profiel levert meer waterberging op en verhoogt de natuurwaarden van deze oevers. In samenhang met de landschappelijke- en cultuurhistorische waarden is deze verbreding zorgvuldig in het landschap aangebracht, passend binnen het gewenste landschapsbeeld. Op een aantal locaties waar verdere optimalisering van het watersysteem niet meer mogelijk is, zijn bij boerderijen extra waterbuffers tegen nachtvorst aangelegd in de vorm van grote waterplassen. Deze plassen houden regenwater vast en hebben daarnaast een afgeleide natuurfunctie in de vorm van een netwerk van 'grote poelen'.

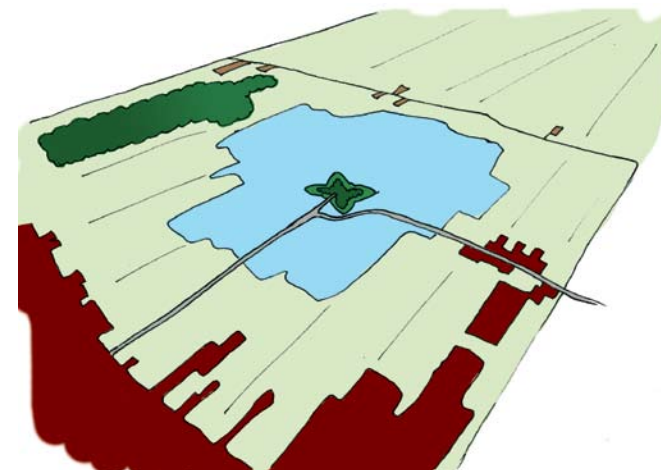
De Kromme Rijn is hierbij robuuster geworden, kent diverse nevengeulen, heeft natuurlijkere oevers en heeft meer rententiemogelijkheden. De uiterwaarden van de Lek en Nederrijn hebben een hoge natuurlijke dynamiek en vormen het natuurlijke overloopgebied voor de rivier, dit alles met een hoge natuurwaarde, als onderdeel van de ecologische hoofdstructuur. De rivier vormt hierbij een aantrekkelijk gebied voor (water)recreanten, natuurvorsers en kent veel water- en weidevogels.

Linie land ontworpen ter bescherming van de stad Utrecht beleeft haar hoogtijdagen. De NHW wordt zichtbaarder, forten en inundatiegebieden vormen een collier van

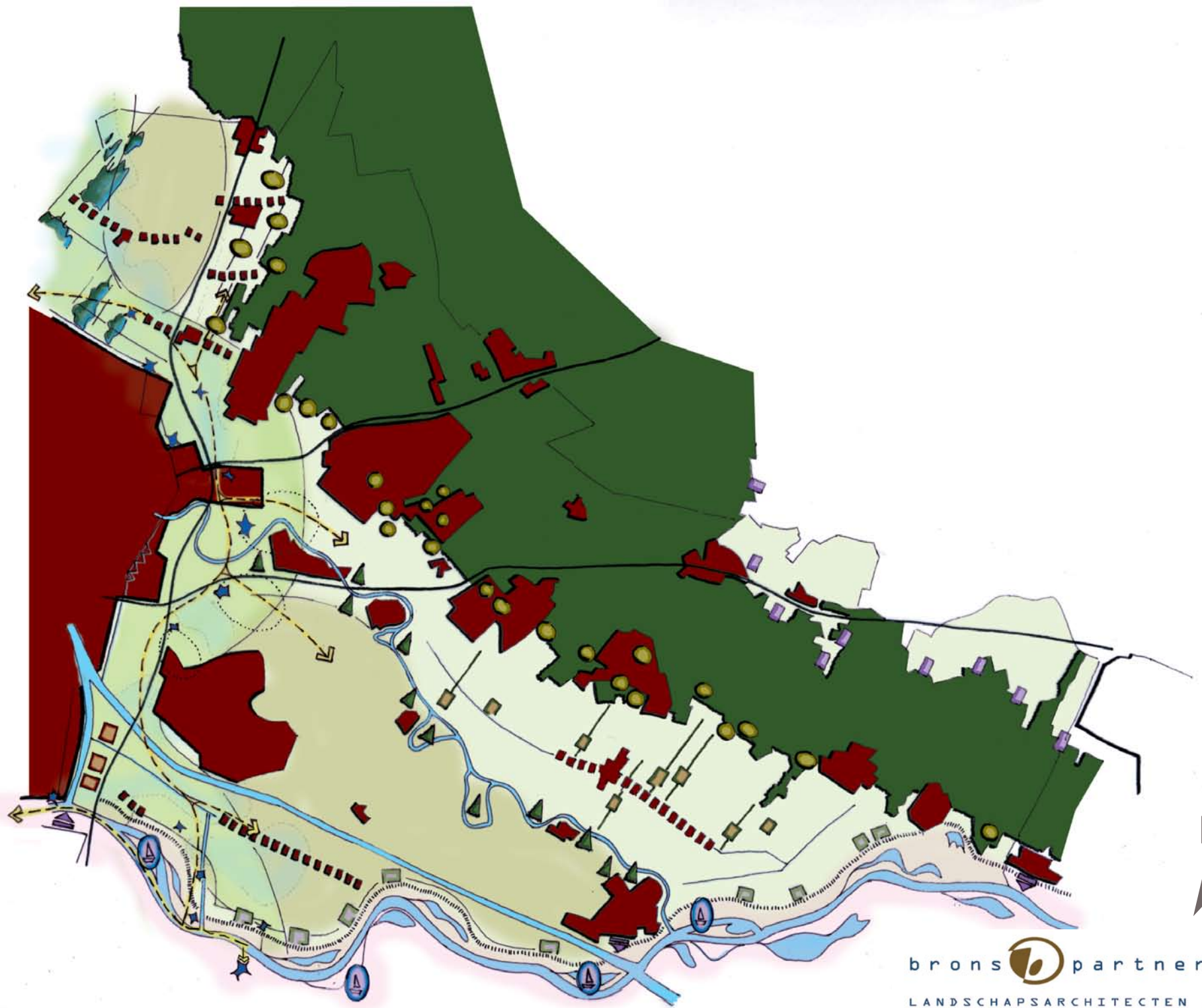


diamanten. De forten vormen ons culturele geheugen en verleiden mensen om allerhande activiteiten te bezoeken. In de Schalkwijkse kom komt Linlieland tot leven, op speciale momenten vindt de vroeger beoogde inundatie plaats via het nog fraai aanwezige liniekanaal in laag gelegen gereserveerde gebieden. Op de Houtense vlakte ontbraken de inundatievelden door de hogere ligging. Dit werd opgevangen door de nu alom bekende fortenreeks. Sommige forten, zoals Vechten, zijn als silhouet beter herkenbaar vanuit de omgeving en vanuit de open gehouden schootsvelden. Hier wordt tevens een link gelegd met de Limes. Andere forten (zoals Rijnauwen) blijven als natuurgebied een onneembare vesting voor de mens, vleermuis en ijsvogel voeren hier de regie. Rond de noordelijke forten van Utrecht worden ter illustratie van de beoogde inundatie enkele gebieden onder watergezet. De recreant uit Utrecht profiteert hier van de ruimte en aanschouwt hier de creaties van ons militaire verleden.

Het water in dit model brengt ons terug bij de wortels van ons bestaan.



3



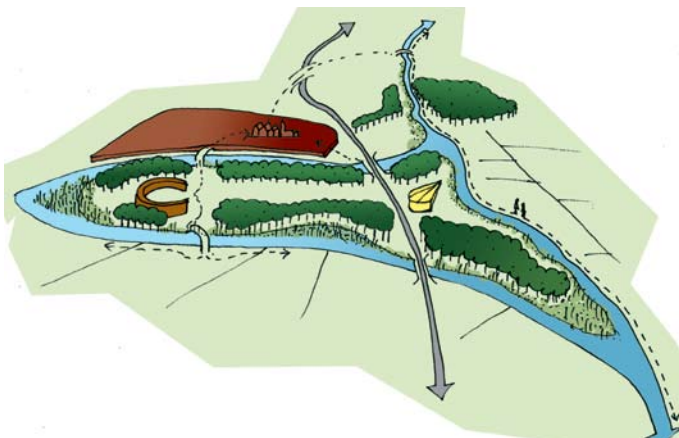
CULTUURHISTORIE SPRINGLEVEND

Cultuurhistorie Springlevend geeft mooi weer hoe het verleden haar toekomst kan inspireren. De Stichtse Lustwarande vormt een ketting van hoogwaardige buitens en landgoederen. Slechts hier en daar zal aanvulling door nieuwe buitens deze reeds sterke schakel dienen te versterken. Dit is vooral aan de orde aan de westflank richting Maartensdijk. De versterkte groene kamerstructuur kan hier floreren bij een paardenstoeterij, die zowel het landschap ontwikkelt, als een sterke economische functie vormt.



Het tweede parelsnoer van Ridderhofsteden blijft onaangetast en vormt een uniek kenmerkend landschap, aantrekkelijk voor de recreant, in het Kromme Rijngebied.

Anders is het met de Kromme Rijn. Deze prachtige rivier al in de vroege middeleeuwen aanwezig vormt nu het decor voor ontwikkeling. Ontwikkeling in de vorm van stevige nieuwe rivierbossen, pal langs de Kromme Rijn. Ze is zo gesitueerd dat elk dorp haar nieuwe bos heeft. Bos behebt met een culturele uiting in de vorm van een zevental kroonjuwelen. Prachtig ontworpen buitens, subliem ingepast en aansluitend op de unieke locaties leveren elan en willen wedijveren met het parelsnoer van de Lustwarande. Tuinen en parkbos zijn openbaar en bezoekers zijn welkom. Zorgwoningen afgewisseld met ontspanningsmogelijkheden en particulier woonbezit geven een melange van de maatschappij weer.



De grote kommen ten zuiden van de Kromme Rijn blijven prima landbouw en fruitgebied. De Lekdijk wordt aantrekkelijker gemaakt voor recreatief verkeer. Nieuwe met de Lek verbonden nevengeulen blijken aantrekkelijke waterrecreatiegebieden op te leveren. Aan de westzijde nabij Vianen wordt een nieuwe jachthaven ontwikkeld, welke voorziet in de behoefte van de stedeling.



Zo ontstaan er vier sterke parelsnoeren: de Utrechtse Heuvelrug met haar Stichtse Lustwarande, de Ridderhofsteden, het nieuw geregen snoer van de Kromme Rijn, met parkbossen en nieuwe buitens en het recreatief aantrekkelijke watersnoer langs Lek en Nederrijn. Een vijfde snoer biedt zich aan aan de noordrand van de Heuvelrug op de overgang naar de Gelderse Vallei. Dit vijfde snoer bestaat uit goed ingepaste recreatieve voorzieningen.



Daar waar alle lijnen samenkomen, aan de oostflank van de stad Utrecht vormt de NHW de nieuwe inspiratiebron voor een grootschalige aanpak van het landschap waarbinnen de gehele fortenstructuur ligt. Alleen een sterke eigen landschapsstructuur is in staat om dit doorsneden gebied een nieuwe eigen identiteit te geven. Het nieuwe grootschalige Liniepark is geboren. Dit parkgebied vormt een unieke melange van de forten met haar structuren, maar voegt een eigen sterke groenstructuur toe. Ook enkele nieuwe rode functies met ondermeer de nieuwe dom, ook wel de linietoren genoemd, vormen opvallende elementen in dit stadsrandpark. Bijzonder in het oog vallend element is de 'slang'. Deze ranke gebogen constructie verbindt voetgangers en fietsers op enkele meters boven het maaiveld met de grote diversiteit aan onderdelen van de Waterlinie. De slang vormt een attractie van formaat voor de stad Utrecht. Ze verbindt tevens de oostflank van Utrecht met het bestaande netwerk van paden en langzaamverkeerswegen. Op pylonen toornt deze balustrade hooguit boven het verkeerslawaaï en geeft uitzicht op de reeks van forten en de meanderende Kromme Rijn.

Een nieuwe eeuw biedt een nieuwe horizon van ontwikkelingsassen rond Utrecht, de Kromme Rijn en de Lek.

